









# みんなの議会 お知らせ版

一般質問：令和4年9月15日(木)13:00～

4年3定号

順番	質問者	質問項目	答弁者
1	 伊藤議員	人口減少対策は	町長
2	 久保議員	札沼線あとに北海道『新幹線』を延伸し『貨物』化で活性化を	町長
3	 高田議員	化石クラウドファンディングが不調に終わった原因は何か	町長 教育長
4	 上野議員	旧「農業資料館」の再利用の考えはありませんか？	町長
5	 篠原議員	合葬墓は時代の本流ではないか	町長
6	 篠原議員	安倍元首相の国葬に対する町の対応は	町長 教育長
7	 篠原議員	沼田町における平和の取組は	町長
8	 長野議員	J R 留萌本線廃止後を「オール沼田」で切り拓け	町長 教育長

**令和4年第3回定例会は、9月15日～16日までの予定です。**

**9月15日 10:00～ 一般行政報告(町長)・教育行政報告(教育長)  
13:00～ 一般質問(8件)**

中途からの入場、中途退場もできますので、お気軽に傍聴下さい。

- 議場は役場3階です。ふれあいからエレベーターをご利用下さい。
- 議場へお入りの際は手指消毒とマスクの着用をお願いいたします。
- 体調に不安のある方は、傍聴をご遠慮下さい。
- ふれあい1階ロビーで、議会のテレビ中継がご覧いただけます。

お問合せ先：沼田町議会事務局

【町長】

通告順	1	質問 議員	伊藤議員
質問 項目	人口減少対策は		
質問 内容	<p>沼田町の人口は令和2年2月に3000人を割り、本年8月末時点では2906人となっています。</p> <p>町も現在の人口を維持しようと移住定住の促進や関係人口の拡大を進めており、一定の成果も出していますが、全体としては減少傾向が止まらない状況です。</p> <p>沼田町第6次総合計画において社会研の人口推計では、20年後には2000人を下回ると試算されていますが、計画策定時において想定されていなかったJR留萌本線が3年後に廃止され、鉄道事業の撤退により人口減少に拍車がかかることに危惧をしています。</p> <p>持続可能なまちづくりを遂行するために人口減少対策をどのように考えられているのかを質問をいたします。</p> <ol style="list-style-type: none"> <li>1. 現在の沼田町の人口動態をどのように捉えているのか</li> <li>2. 近年の出生数は</li> <li>3. 今後の対応や対策をどのように考えているか</li> </ol>		

【町長】

<p>通告順</p>	<p>2</p>	<p>質問 議員</p>	<p>久保議員</p>
<p>質問 項目</p>	<p>札沼線あとに北海道『新幹線』を延伸し『貨物』化で活性化を</p>		
<p>質問 内容</p>	<p>JR留萌線のアディショナルタイムが始まりました。沼田町内で経営している民間企業でJRはJPに次ぐ超大企業であり、彼らは多くのサービスのみならず、町外からの多様な情報などに触れる機能も果たしています。廃線後、町との関係が断たれると町民の不利益や、機会の喪失は計り知れません。JR留萌線の最後の3年間を廃線バブルや閉店セール草刈り場だけで終わらせていいのか。また町民はノスタルジーと、負けたヒロイズムに満足するナルシズムだけで時を蕩尽するだけでいいのか。町長が考えるJRと沼田町の残り3年間、さらに3年後、これからの関係を確認させていただきます。</p> <p>町長のJR廃線阻止活動には一定の評価をさせていただきますが、行き届かなかった手法は反省し、これからのJRとの関係の維持に生かすべきでしょう。そのひとつが、町長の活動がJR北海道、地元選出の国道議会議員、留萌線の沿線首長までの範囲に集中し、運動がJR根室線などの全道や全国の共感との連動に結びつかなかった限界です。私は2016年12月の定例会で当時の金平嘉則町長に一般質問『「国はJR北海道へ、補助せよ。」を道民運動にするべきだが』をしましたが、道民運動が弱かったようです。</p> <p>JR北海道にとって沼田町は、もう魅力がまったく無く、7千万円の手切れ金を払ってでも永遠に別れたい相手なのではないでしょうか。JR北海道は沼田町を選ばなくても、沼田町民は沼田町を選びました。沼田町の魅力を地政学や産業力などから整理し、まだまだJR北海道とつながっている3年間のアディショナルタイムの時間内に大逆転のシュートを打ち込もうではありませんか。</p> <p>沼田町とJR北海道の関係を未来につなげる可能性のために質問します。</p> <ol style="list-style-type: none"> <li>1. 新幹線の延伸を旭川や北見まで行うよう提言してはいかがか。特に札沼線あとは線路が引ける再利用地が残っています。新幹線の貨物化で北見市から東京まで6時間が可能となり、朝もぎタマネギが午前中に東京に到着します。この過程で沼田町はコメの最大生産地の中央に位置するメリットで備蓄米構想によるJRコンテナ基地の整備などをJRに提案してはいかがか。</li> <li>2. 町長が準備しているJRとの3年後の付き合い方を具体的に提示せよ。</li> </ol>		



資料①

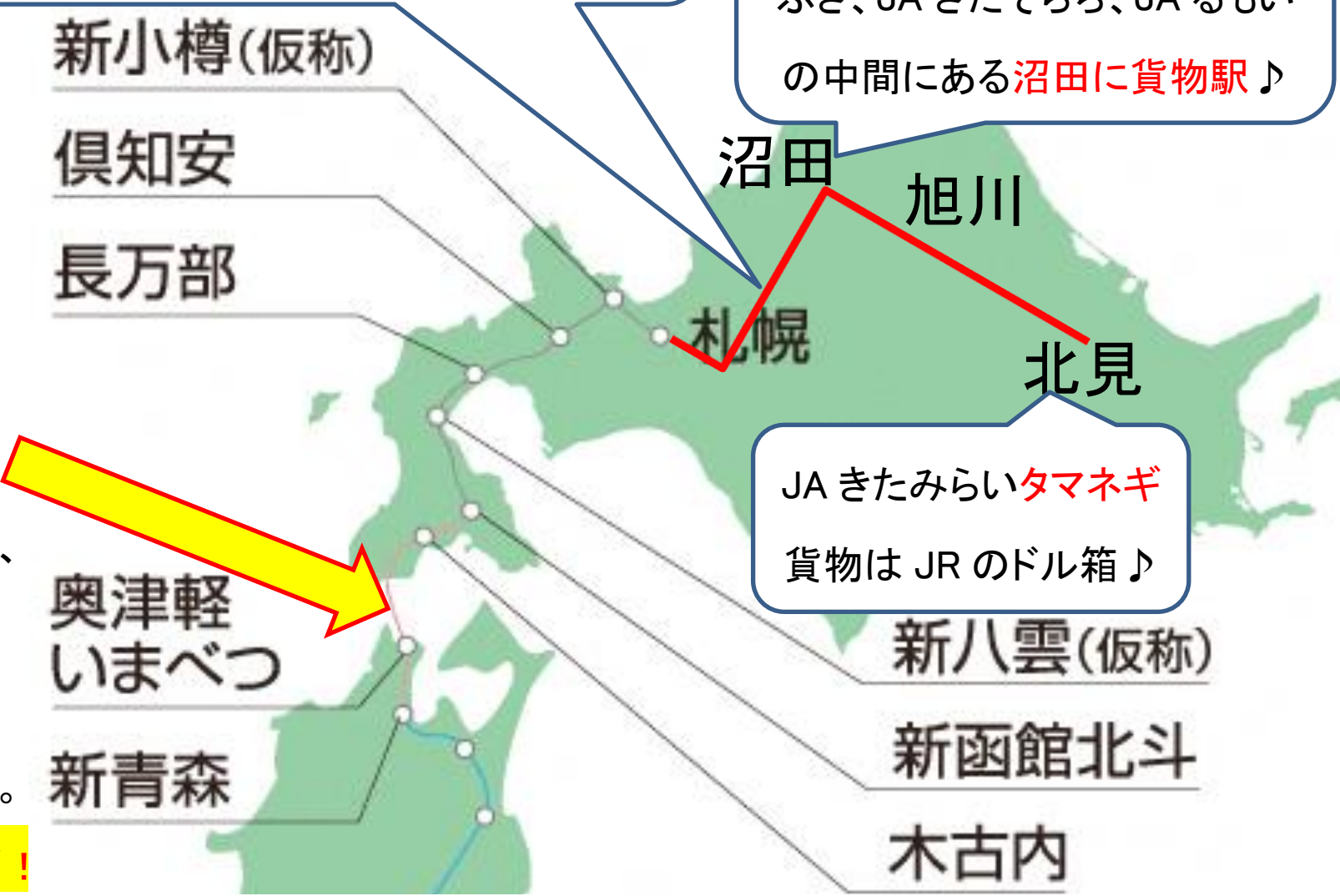
# 札沼線あとに貨物の新幹線を延伸！

あと8年後が、新幹線の札幌延伸の2030年♪  
 JRは経営改善のために飛行機と対抗できるように東京～札幌間4時間半を目標にしているが、現在の想定は5時間。そのネックが青函トンネル前後の共有区間で在来線の貨物列車と、すれ違う際に風圧で貨物が荷崩れしないように、減速しなくてはならないからだ。  
 新幹線が貨物を運べば解消！

札沼線の廃線あとは、函館本線沿線よりも**延伸のスペースが確保**されている。

日本の**コメ最大の産地** JA 北いぶき、JA きたそらち、JA るもい  
 の中間にある**沼田に貨物駅**♪

JA きたみらい**タマネギ**  
 貨物は JR のドル箱♪





資料②



# 貨物新幹線

すでに貨物のオフ・レール・ステーションが3駅ある。新幹線の小樽への開通は、貨物新幹線の議論を加速させるだろう。

貨物駅の空白地帯

貨物取り扱駅



ホクレンも貨物鉄道の必要を表明！

新幹線の整備と貨物駅の再編成は同時

JRが『貨物グループ長期ビジョン2030』で検討を開始！

JR貨物 2030年を目指す姿

日本貨物鉄道株式会社

ホクレンが道外に出荷する農畜産物・年間260万トンの約3割がJR貨物。コメが加わればさらに増加。

目指す姿

駅の機能の向上  
利用の全国展開



不動産価値・事業ノウハウを最大限に活用した不動産開発の展開

地域社会・経済の活性化に貢献し、総合物流事業との更なるシナジー効果を創出

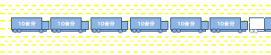
- 環境負荷低減・輸送効率向上（大量・中長距離輸送）に貢献
- 多様な不動産開発の推進により事業運営に必要な収益基盤を強化
- 災害の多発化・激甚化
- 労働力の不足
- 人口の減少と都市部への集中
- 働き方改革
- 技術革新
- E/C市場の拡大
- 環境問題の深刻化、カーボンニュートラルへの転換

貨物鉄道輸送の強み

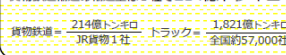
CO2排出量はトラックの約11分の1



貨物列車1本分の輸送力はトラック65台分



貨物鉄道輸送の輸送量は1社で214億トン・キロ



農産物の輸出にJR貨物コンテナはフレキシブルに船輸送にも転化。

国土交通省も検討を開始！

国土交通省

しての競争力強化に向けた課題

活用した潜在的な輸送コース

率の向上・安定化を図るとともに、協力を得て、企業内物流などの取り扱により、積載率の低い列車の輸送

転化が可能な場合は、必要となる輸送力を拡充する。輸送力の増強の必要性が認められ、JR貨物・JR旅客会社との間で協議の方策を検討する

定期的な扱いとなってきた貨物への対応

コンテナ以外の輸送ニーズへ対応するため、定温コンテナ施設における冷蔵施設の整備、標準パレット単位での少ロット対応サービスの提供、31ftなど大型コンテナの対応充実に必要な機器の導入、中距離輸送のコース把握など、貨物鉄道輸送が対応可能な幅を広げるための諸施策を進める

課題③ 国際海上コンテナの海陸一貫輸送への対応

✓ 低床貨車を活用し、国際海上コンテナ（40ft背高）の海陸一貫輸送ニーズを有する荷主の開拓及びコースの大きな時間帯・線区について見極めるとともに、太平洋側の拠点港と日本海側の都市との運行に関し、持続可能な輸送のあり方も含めた具体的な検討・実証実験を進める

国際海上コンテナ（40ft背高）輸送可能  
国際海上コンテナ（40ft背高）輸送可能  
※低床貨車を用いた場合には、各地へ国際海上コンテナ（40ft背高）を輸送可能



コメの産地 & 備蓄米構想の沼田町も参加しよう♪

食糧安保、備蓄米、防災用食糧基地

議論は、始まった。



3年間のアディショナルタイム、18年間の代替交通支援タイムに何をするか？



資料③

町内2番目の大企業である誘致企業としてのJR♪

# 留萌線の切れ目がJRとの**切れ目**ではない**つながり**♪

北方型新幹線の**車両開発**・**研究施設**を、札幌～旭川間に作る必然性♪**工学系の学生の就職先**が、できます。

「単独維持困難線区」が淘汰された時からがJR北海道の経営が真に試されます♪

新幹線札幌駅から当別駅まで新設。

『人口減少』時代の公共交通

- ① **貨物**による安定した収入。
- ② **観光**による疑似的な「人口」の創出。
- ③ 複数の交通の**組み合わせ**によるセーフティーネット。

あとは一直線で**北見**まで♪

木本晃@元・北海道総合政策部・新幹線推進室長

「北海道新幹線の実現には40年間かかりました。ですから、旭川への延伸もそれぐらいの時間がかかることは覚悟の上で運動すべきです。

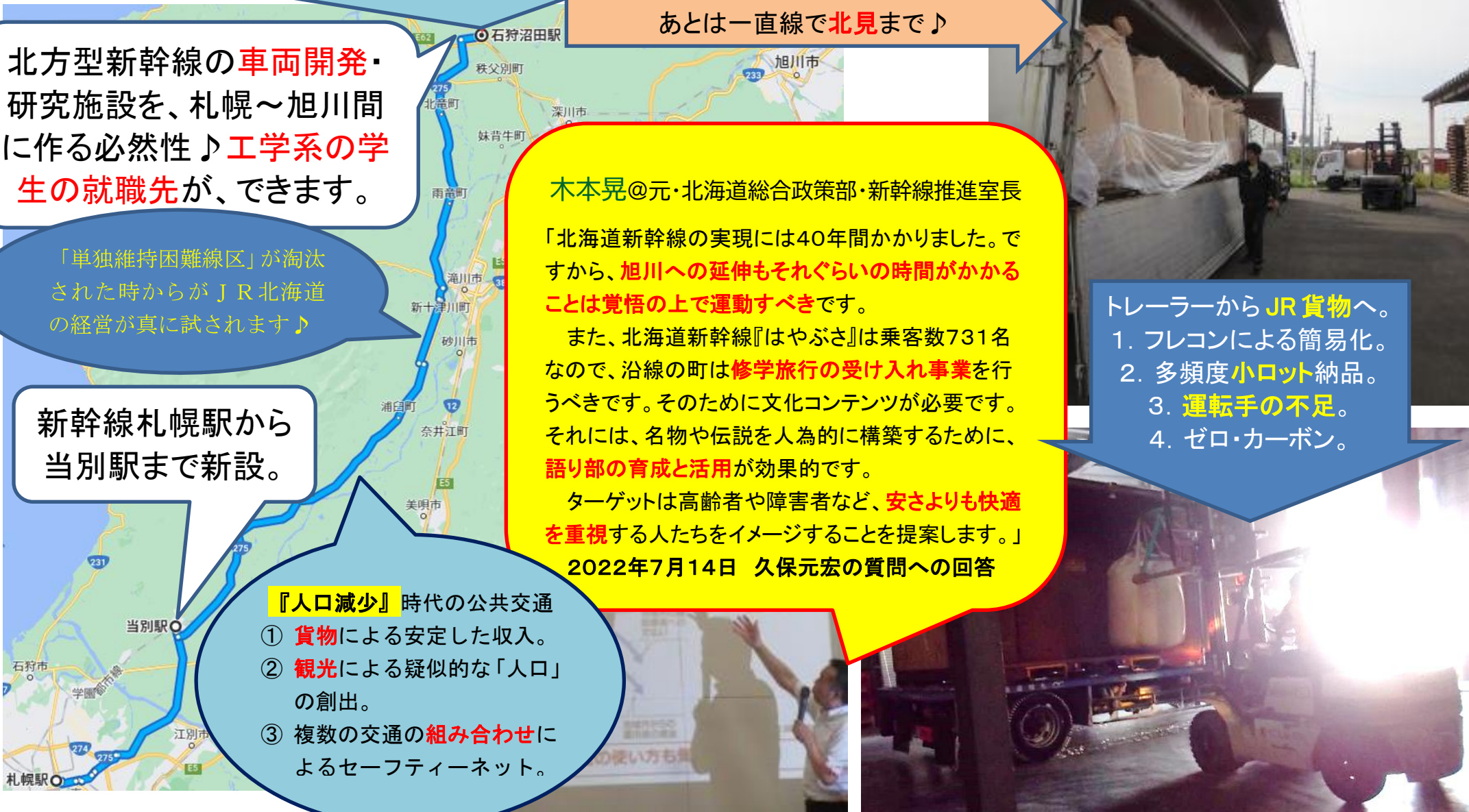
また、北海道新幹線『はやぶさ』は乗客数731名なので、沿線の町は**修学旅行の受け入れ事業**を行うべきです。そのために文化コンテンツが必要です。それには、名物や伝説を人為的に構築するために、**語り部の育成と活用**が効果的です。

ターゲットは高齢者や障害者など、**安さよりも快適を重視**する人たちをイメージすることを提案します。」

2022年7月14日 久保元宏の質問への回答

トレーラーから**JR貨物**へ。

- 1. フレコンによる簡易化。
- 2. 多頻度**小ロット**納品。
- 3. **運転手の不足**。
- 4. **ゼロ・カーボン**。



【町長 1～3・教育長 4～5】

通告順	3	質問 議員	高田議員
質問 項目	化石クラウドファンディングが不調に終わった原因は何か		
質問 内容	<p>ヌマタネズミイルカの2体目のレプリカを作成するために、6月から8月の三ヶ月間「ガバメントクラウドファンディング」が行われていました。結果を見ると、寄付金額122万2千円・達成率40.7%・支援人数35人で終了しています。決して満足出来る結果では無いと思いますが、不調に終わった原因は何処にあるのでしょうか。</p> <ol style="list-style-type: none"> <li>1、一人当たりの平均寄付額が約3万5千円と高単価です。10万円以上の高額寄付者は何人いて、その総和金額はいくらになるのか。</li> <li>2、35人の寄付を戴いた人の中で、沼田町民は何人か。その中で沼田町役場関係者は何人か。</li> <li>3、町のホームページでは、クラウドファンディングが始まったときトップページにバナーが出てきただけで、その後は話題にもなっていません。PR不足ではないのか。起案者(沼田町)の思いは伝わったと判断しているのか。</li> <li>4、化石体験館やレプリカ工房からの情報発信が不足していたのではないか。期間中クラウドファンディングに関する情報発信をどのように行ったのか。</li> <li>5、「世界一正確な化石の全身骨格を発信したい！」のであれば、高レベルな技術でレプリカを作成している様子を、何故発信しないのか。</li> </ol>		



# 資料①

## 国内屈指の体験フィールド「化石王国ぬまた」を世界に発信したい!

カテゴリ: [観光・PR](#)



[ツイート](#) [いいね!](#) [シェアす](#)

寄付金額

1,222,000円

40.7%

目標金額: 3,000,000円

達成率

40.7%

支援人数

35人

終了まで

受付終了

北海道沼田町 (ほっかいどうぬまたちょう)

[お気に入り](#)

このプロジェクトは終了しました

[> お礼の品を選んでこのプロジェクトへ寄付をする](#)

[対応している決済方法](#)

寄付募集期間: 2022年6月1日~2022年8月31日 (92日間)

タグ: [観光・PR](#) [技術革新/イノベーション](#) [自然遺産](#)

SDGs: 11.住み続けられるまちづくりを



## 資料②

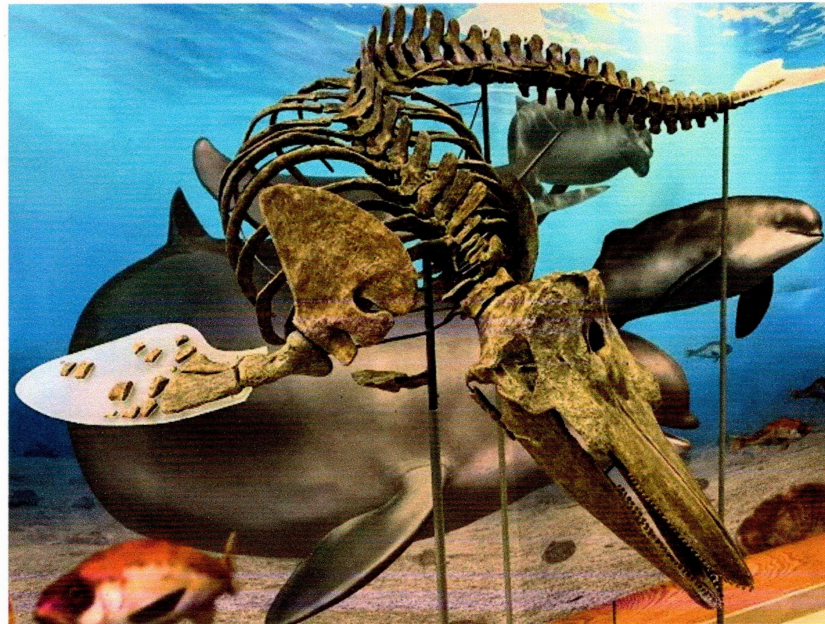
### 400万年の化石がよみがえる!

沼田町で多くの化石が産出することは、開拓の昔からよく知られたことでしたが、1985年6月、ほぼ一体分の骨がそろったネズミイルカ科化石が発見されて以来、毎年のように大型の海棲哺乳類化石の発見が相継ぎました。

町では町民による「沼田歯クジラ会」(現沼田化石研究会)を発足させ、貴重な化石を発掘し、調査研究を進めてきました。

沼田町化石館では化石の発掘からクリーニングを経て、レプリカ作りまでを一貫して行っています。

レプリカとは本物の化石を基に作製した精密な模型のことで、沼田町化石館では、博物館活動の一環として化石のレプリカを作製し、研究や展示を行っています。



2022年には古生物学における海棲哺乳類化石の第一人者による監修により、世界で最も正確な全身骨格が出来上がり、この骨格が沼田町化石体験館に展示されたところですが。

本来ならばこれを機に「化石王国ぬまた」を広く発信するところですが、新型コロナウイルス感染拡大に伴い、化石体験館利用も制限を行うなど、十分な発信ができない状況にあります。

そこで、沼田町の至宝を全国の博物館等で展示していただくためのヌマタネズミイルカ化石のレプリカを作製し、皆さまからのご支援が必要です。レプリカ作製技術伝承のためにも、ぜひご協力ください。

【町長】

<p>通告順</p>	<p>4</p>	<p>質問 議員</p>	<p>上野議員</p>
<p>質問 項目</p>	<p>旧「農業資料館」の再利用の考えはありませんか？</p>		
<p>質問 内容</p>	<p>教育委員会では今後のふるさと資料館の移転整理に向けて「沼田町文化財守り隊」3名の協力を頂き行うようですが、高規格道路の工事事務所では一時的であると思うので、元の資料館に方向を変えるべきと思う。未開の原始林で立ち向かい、幾多の自然災害や飢えと不屈の精神で開拓が進められて来た歴史に感謝し、多くの町民と町を訪れた人に見てもらふ事が町の発展にも繋がると思う。旧資料館が水漏れ等で再利用は無理と考えたようだが、今一度工事費の予算を再検討し、開館すべきと思う。私が令和2年に教育委員会より設計図を借りて、ある工務店に屋根の防水、壁の修繕の見積額が23,144,000円という金額を見て再利用すべきと思い再質問しました。</p> <p>今でもこの金額で出来るとの話も聞いてきました。最近は公共施設の再利用の工事も多いと話していました。また、「北海道建設技術センターの建築基準適合判定資格事務局」に相談して判断したのかも伺いたい。</p>		



資料①





資料②



【町長】

<p>通告順</p>	<p>5</p>	<p>質問 議員</p>	<p>篠原議員</p>
<p>質問 項目</p>	<p>合葬墓は時代の本流ではないか</p>		
<p>質問 内容</p>	<p>私は2020年3月の議会で合葬墓の問題を取り上げた。その際の町長の回答は、日本古来の文化としてお墓を中心に家族の絆が深まるものであり、合葬墓の設置はそのことに反する。また、町民から直接声を聞いておらず時期尚早である、という内容だったと確認している。</p> <p>まず、お墓を中心とした家族の絆が維持できなくなるのは決して都会だけの流れではなく、地方にも広がっていると言える。沼田町においても、直接声が届いていないだけで、身寄りがなく自分が入るお墓をどうしたらいいのかと心配されている方は確実に存在する。</p> <p>次に時期尚早なのかという点について聞きたい。資料で示すようにこの2年間で道内の合葬墓設置自治体は約2倍に増えた。現在計画中のものもあり今後まだ増え続けると考えられる。これはもう、一部の都市周辺で起こっていることではなく、時代の本流であるといっても良い状況と言える。</p> <p>現在の状況は、町民の声があれば実施するという受け身の姿勢ではなく、「準備はできていますのでいつでもご利用ください」という前向きな姿勢が必要な段階ではないかと思うがいかがか。</p>		



# 合葬墓設置自治体

2020年3月

2年で倍増！  
もはや時代の本流

2022年9月

(水色は計画中)

名寄市、士別市、旭川市、比布町、東神楽町、富良野市、上川町、遠軽町、紋別市、北見市、網走市、大空町、美幌町、訓子府町、清里町、斜里町、別海町、根室市、白糠町、池田町、幕別町（計画中）、帯広市、浦河町、新ひだか町、むかわ町、厚真町、安平町、苫小牧市、白老町、岩見沢市、三笠市、美唄市（計画中）、砂川市、滝川市、赤平市、深川市、留萌市、石狩市、札幌市、江別市、北広島市、恵庭市、千歳市、小樽市、倶知安町、今金町、八雲町、七飯町、北斗市、知内町

【町長・教育長】

通告順	6	質問 議員	篠原議員
質問 項目	安倍元首相の国葬に対する町の対応は		
質問 内容	<p>今夏の参議院選挙最終盤において、安倍元首相が街頭演説中に銃撃を受け亡くなるという痛ましい事件が起きた。安倍氏の死去に対しては心より哀悼の意を示す。容疑者が統一協会（いわゆる旧統一教会）信者の家族で、協会と生前深く関わりのあった安倍氏に対する恨みが犯行動機とされている。</p> <p>安倍氏をはじめとして政治家と統一協会との関係が問題視される中、岸田政権は9月27日に安倍氏の国葬を実施しようとしている。しかし、現在は国葬に関して法的な根拠がなく、安倍氏についても今回の犯行の経過が示すように、その業績に対する疑問から国葬に反対する声が各世論調査において賛成を上回っている。</p> <p>そこで以下の点について町の見解を求める。</p> <p>沼田町において統一協会、及びその関連団体に対して行事の後援や挨拶を含めた参加、もしくは会場の提供。関連団体からの寄附を受けるなどの事実はなかったことが確認できるか。</p> <p>先の安倍家による葬儀の際、帯広市教育委員会から市内の小中学校に半旗の掲揚が要請されたと聞く。これは教育の中立を定めた教育基本法に反する行為であると言える。この度計画されている国葬にあたっては、政府は半旗の掲揚や黙祷など弔意を示す行為を求めるものではないとしている。当然、沼田町でも半旗の掲揚や黙祷を求めることを行うべきではないと考えるがいかがか。</p>		

## 統一協会関連団体リスト①

- 世界平和統一家庭連合（旧：世界基督教統一神霊協会） ※旧統一協会＝家庭連合の本体組織【FFWPU】Family Federation for World Peace and Unification●HJ 宇宙天寶修鍊苑（旧：宇宙清平修練苑）●世界平和家庭連合●世界平和芸術人連合【IAACP】●世界平和宗教連合【IRFWP】Interreligious Federation for World Peace●宇宙平和連合【UPF】●統一思想研究院【UTI】●特定非営利活動法人日韓トンネル研究会 NON-PROFIT ORGANIZATION THE JAPAN-KOREA TUNNEL RESEARCH INSTITUTE●UNITE・KANSAI●熊本ピュアフォーラム●グローバルピースファウンデーションジャパン【GPF】●国際科学統一会議（科学の統一に関する国際会議）【ICUS】●PLA Japan●ピースロード●ユニバーサル・ピース・フェデレーション【UPF-JAPAN】
- 国際指導者会議【ILC】●国際勝共連合【IFVOC】／勝共 UNITE【ユナイト】●国際平和学術人連合／国際平和学術協会【IAAP】●国際平和経済開発協会【IAED】●世界平和頂上連合【ISCP】●世界平和国会議員連合／世界平和議員連合【IAPP】●世界平和女性連合【WFWP】●世界平和青年学生連合【YSP】→【IAYSP】●世界平和ファーストレディ連合【IAFLP】●世界平和連合【WFP】●日韓海底トンネル推進議員連盟●日韓トンネル推進全国会議●平和大使協議会●
- 国際平和言論人協会【IMAP】●世界言論人協会
- 青年宗教者奉仕団●世界平和宗教人連合／平和と開発のための宗教者協議会【IAPD】●世界平和超宗教超国家連合【IIFWP】●一般財団法人 孝情教育文化財団●世界科学技術研究所【WRIST】●世界平和教授アカデミー（世界平和教授協議会）【PWPA】●ワールドカープ・ジャパン【WCJ】／全国大学連合理論研究会【WCJ(CARP)】●鮮文大学●統一神学校●ブリッジポート大学●平和ボランティア隊【UPeace】●真の家庭運動推進協議会【APTF】
- 医療法人社団日心会 おおつか訪問看護ステーション●医療法人社団日心会 一美歯科●医療法人社団日心会 鍼灸マッサージ治療院オハナ●医療法人社団日心会 総合病院 一心病院●海外医療奉仕団（一心病院）
- 一般財団法人 国際ハイウェイ財団 The International Highway Foundation=IHF●ユニバーサル・バレエ団●リトルエンジェルス（韓国少女舞踊団）
- 株式会社 I J C（旧：株式会社男女美、株式会社さくらコーポレーション）●株式会社 K A H ジャパン（旧：（株）タカラ屋）●株式会社イルファジャパン（旧：（株）ワールドサービス）●株式会社日本ジェイエス（旧：クリスティーナハン）●愛美書店

## 統一協会関連団体リスト②

- 株式会社 I HM (旧：株式会社インターナショナルホームメディカル) ● [I HM関連団体] 株式会社北海道メディカルシステムズ● [I HM関連団体] 株式会社やまとメディカル● [I HM関連団体] 株式会社首都圏メディカル● [I HM関連団体] 株式会社中部メディカルシステムズ● [I HM関連団体] 株式会社関西メディカルシステムズ● [I HM関連団体] 株式会社西日本メディカル● [I HM関連団体] 株式会社九州メディカル
- 株式会社ハッピーワールド (世一観光) ● [ハッピーワールド関連団体] 一信ジャパン (旧：一信石材) ● [ハッピーワールド関連団体] 世一観光● [ハッピーワールド関連団体] Blue Sky Tour● [ハッピーワールド関連団体] ブルースカイワールド
- 株式会社 光言社● 世界日報● ワシントンタイムズ●中和新聞 (発行元：(株) 光言社) ● 世界家庭 World Family (旧：トゥデイズ・ワールド ジャパン TODAY'S WORLD JAPAN) (発行元：(株) 光言社) ●日刊紙「世界日報」● 週刊紙「サンデー世界日報」● 月刊「ビューポイント」

全国靈感商法対策弁護士連絡会のホームページより

【町長】

<p>通告順</p>	<p>7</p>	<p>質問 議員</p>	<p>篠原議員</p>
<p>質問 項目</p>	<p>沼田町における平和の取組は</p>		
<p>質問 内容</p>	<p>今年2月に突然ロシアがウクライナに侵略を始めてから半年以上が経過したが、いまだに終わりが見えない状況にある。台湾をめぐる中国とアメリカも互いに牽制し合っている。そのような世界情勢の中で、日本は安保法制の下、万が一アメリカが他国から攻められるような事態が起これば集団的自衛権が発動し、日本の自衛隊が海外において米軍と供に戦わなければならない状況に追い込まれる。</p> <p>このような状況下で、岸田政権は新型コロナウイルス感染症の終息が見えないことや、異常な円安を原因の一つとする物価高騰など大変な状況を抱えたまま防衛予算の大幅な増額を計画している。そこには、日本を「戦争ができる国」に変えていこうとする意図が透けて見える。</p> <p>沼田町は、平成22年3月に「非核・平和の町宣言」を行っている。そこには恒久平和の実現、非核三原則の堅持と核兵器廃絶への決意が書かれている。今こそこの思いを実現するために行動を起こすべき時ではないか。沼田町として、これまでどのような取組を行ってきたのか、今後どのように進めていくのか、町長の考えを聞きたい。</p>		



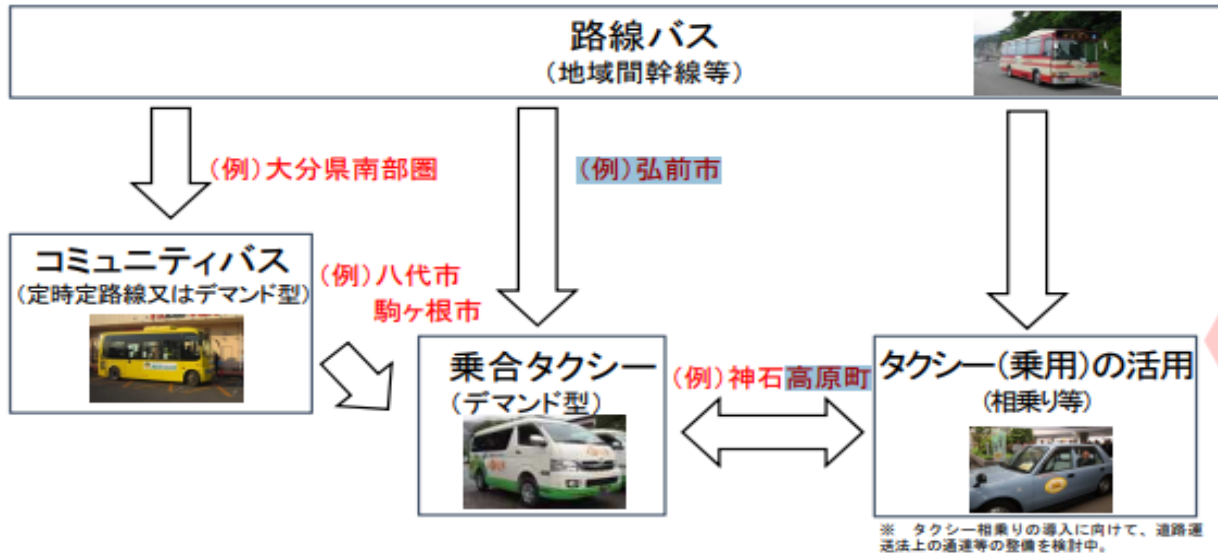
【町長・教育長】

通告順	8	質問 議員	長野議員
質問 項目	JR留萌本線廃止後を「オール沼田」で切り拓け		
質問 内容	<p>8月30日、留萌線沿線4市町は、廃止を受け入れ、石狩沼田—留萌間は来年3月末、石狩沼田—深川間は2026年3月末の廃止が決定した。</p> <p>これまでの鉄道ルネサンス構想など沼田町独自の存続努力は目を見張るものがあった。これらをJRなど縦だけではなく、「横」に全道179市町村を巻き込み、道民運動のうねりに繋げられなかったことが悔やまれる。しかし、この横の広がりには活路があるのではないかと。与えられた3年半を最大限に活かすためには、「オール沼田を活かす英知の結集」こそ最重要と考える。</p> <p>具体的には、高校生の通学(現中学2年生以下)や高齢者の通院などの代替案が急務だが、利用者に参画してもらい、専門家の意見と融合させ、沼田ならではの廃線後の「未来図」を描く絶好の機会ではないかと。</p> <p>この1年が極めて重要だ。以下3点、町長の考えを聞きたい。</p> <ol style="list-style-type: none"> <li>1, 「(仮称) JR留萌本線廃止後どうしたいか心配な人集まれ懇談会」略称JSAを小学4年生以上に呼びかけ、専門家をコーディネーターとした参加型ワークショップの開催を通し、未来を拓くオール沼田の風を起こしてはどうか。</li> <li>2, JSAの人財とアイデアを活かし専門家を含む「(仮称) JR留萌本線廃止後プロジェクトチーム」設置により、廃止後の鉄道の未来図を練り上げ、次代に繋げる仕組みを創造し、構築してはどうか。</li> <li>3, 1と2を併せ、代替交通成功事例やBRTなどの上下分離方式も視野に、子どもから高齢者までの利用者・バス会社・JR北海道・町で、参画協議し、道・国へのプレゼンに結実させ、全市町村のロールモデルとして「日本一の代替交通」の実現を目指してはどうか。</li> </ol>		

## 地域の実情に合わせた交通手段の見直し(ダウンサイジング等)の一般的なイメージ

○地方公共団体、交通事業者等の地域の関係者の協議の下で、

- ・**路線バスについては生産性の向上を図るとともに、**
- ・**地域の実情に合わせてダウンサイジング等(車両の小型化、運行経路やダイヤ(頻度等)の見直し等)による最適化を図りつつ、地方公共団体の公的負担によるコミュニティバス、乗合タクシー等の運行**
- ・**自家用有償旅客運送の活用、スクールバス、福祉輸送等の積極的活用により、地域の暮らしや産業に不可欠な移動手段を持続的に確保。**



※上記に併せて、①運行経路・ダイヤ等の見直し、②利用促進等を実施

バス・タクシーによるサービスの提供が困難な場合

**自家用有償旅客運送**  
(市町村自ら又はNPO等による運行)  
(例)鳥取県西部、八幡浜市

**スクールバス、福祉輸送、病院・商業施設等の送迎サービス等の積極的活用**

**需要規模に応じた効率的・効果的な運行**

**定時定路線**  
路線を定めて運行するものであって、かつ、路線毎にダイヤが定められている運行の形態。  
⇒目的地への一定の輸送ニーズ(通学・通院等)を束ねることで効率的にサービスを提供できる。

**デマンド型**  
路線・ダイヤを定めず、旅客毎の需要に応じた乗合運送を行う運行の形態。  
⇒利用者の輸送ニーズに応じて、運行ルートや乗降場所を柔軟に設定できる。

※ 路線等のモニタリングやデータをあらかじめ把握することが必要となる場合がある。



資料 2-①

◆鉄道事業者と地域の協同による地域モビリティの刷新に向けて  
【抜粋 2022年8月 国土交通省鉄道局課長 田口芳郎氏】

**BRTやバスへの転換や連携を実現した事例**

■ **BRTへの転換（JR東日本（気仙沼線・大船渡線））**



- ・JRが引き続き運行
- ・時刻表にも掲載
- ・便数大幅増
- 気仙沼線：22本⇒65本
- 大船渡線：19本⇒53本

↓

鉄道と同等以上の  
利便性を実現

資料 2-②

出典 2020年2月 JR 東日本技術イノベーション推進本部

◆JR 東日本気仙沼線で BRT 自動運転の実証実験を公開



資料 2-③

◆江差木古内線バス・・・人にやさしいイメージの車両



◆広報上ノ国 2020年5月号・・・使いやすいカードで乗降

## カミ優待

**江差木古内線 町内運賃が定額100円!!**  
**小砂子線** (江差ターミナル ~ 膳棚・小砂子)

町では、4月から「バス利用者増のための実証実験」を令和4年3月まで実施しており、この実証実験の趣旨に同意いただける町民に、町内を運行する路線バスの町内運賃が定額100円となる、その名も“カミ優待”のICカード優待乗車券を発行しています。

今後、高齢化率の上昇とともに車を運転できる人の割合が減少するなど、公共交通の必要性が高まることが予想されます。これを機に自らの移動手段を自家用車から公共交通へと徐々に変えていきませんか？

**定額運賃で利用いただくためには、  
ICASnimoca カードとカミ優待の申請が必要です!**

<ul style="list-style-type: none"> <li>■申請場所 函館バス(株) 江差営業所</li> <li>■対象者 上ノ国町民(全年齢)※75歳以上の免許返納者は別制度をご活用ください。</li> <li>■申請方法 申請書(2枚)に必要事項を記入し、身分証明書が必要となります</li> <li>■有効期限 4月1日~3月31日(1年ごとに更新が必要です)</li> <li>■利用者負担 2,000円(チャージ料1,500円+ 保証金500円(カード返却時に返金))</li> </ul>
---

**手続きは江差ターミナル**

函館バス株江差営業所窓口まで行き、手続きを開始します。  
※ICカード優待乗車券の発行となるため、役場での手続きはできません。

■持参するもの(本人による申請に限ります)

- ・身分証明書(マイナンバーカード、健康保険証、免許証などで現住所がわかるもの)
- ・利用者負担費用 2,000円

◆手続きに関するご不明な点は、江差営業所(0139-52-0025)へお問い合わせください。



## 観光鉄道として生まれ変わった「ふるさと銀河線りくべつ鉄道」HP から



★4コース 2～5万円(5万円コースは一泊2食付き)



★中学生以上300円・小学生200円・小学生未満無料

銀河線で活躍した列車の「乗車体験」や実際に運転できる「運転体験」、足こぎ式の「トロッコ」などのアクティビティが楽しめます。※予約が必要です。

◆住所 〒089-4315 北海道足寄郡陸別町大通 TEL0156-27-2244

◆営業時間 4月下旬～10月下旬、9:00～16:30 (受付は16:00まで)

◆定休日 火曜日・水曜日 ◆駐車場あり ※道の駅の駐車場

◆公式サイト <https://rikubetsu-railway.jimdofree.com/>