

新型コロナウイルス感染症に関するお知らせ(第25版)

令和3年1月21日発行 沼田町新型コロナウイルス感染症対策本部
(役場保健福祉課 ☎35-2120)

全国的な感染拡大や年末年始の会食機会の増加等に伴い、道内の感染患者が増加に転じているため、集中対策期間が延長となりました。引き続き、うがいや手洗い等の基本的な感染予防対策の徹底についてご協力願います。

集中対策期間 1月16日(土) ~ 2月15日(月)

常に気をつける5つの場面

- ・大人数や長時間に渡る飲食(同居している方は除く) ・飲酒を伴う懇親会等
- ・マスクなしでの会話 ・狭い空間での共同生活 ・居場所の切り替わり(更衣室、喫煙所等)

※上記を避けられない場合、札幌市や緊急事態宣言対象地区(東京都、大阪府、京都府、神奈川県、埼玉県、千葉県、栃木県、岐阜県、愛知県、兵庫県、福岡県 ※1/19現在)への不要不急の往来はお控えください。

感染予防の基本

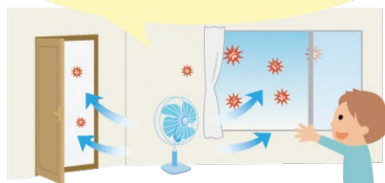


**マスクの着用と
手洗いを徹底**

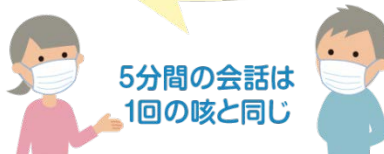


+3密回避

**窓やドアを開け
こまめに換気を!**

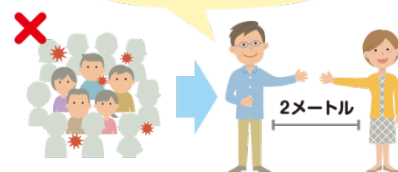


**会話をするときは
マスクをつけましょう!**



5分間の会話は
1回の咳と同じ

**他の人と
十分な距離を取る!**



2メートル

**屋外でも密集するような
運動は避けましょう!**

少人数の散歩や
ジョギングなどは大丈夫



飲食店でも距離を取りましょう!

- ・大人数での会食は避ける
- ・隣と一つ飛ばしに座る
- ・互い違いに座る



- ・体調不良の時は外出しない
- ・集まりは少人数、短時間で
- ・会話は静かに 等

詳しくは

kantei.go.jp (首相官邸HP)

【STOP!!】感染者への誹謗中傷はおやめください。

感染した方が悪いわけではありません。誰もが感染する可能性があります。近隣自治体での感染拡大は他人事ではなく、この先にあなたやあなたの身近な方が感染するかもしれません。

感染者やその家族等への差別や偏見が広がると、症状を自覚した方が受診を遅らせて重症化したり、地域全体に感染拡大する原因にもなります。

情報に惑わされ、感染者への噂話や差別、いじめ等、人権侵害につながるような行為はお止めください。

アルコール消毒液は、ノロウイルス(感染性胃腸炎)には効きません!!

今年はインフルエンザ患者が激減しています。

新型コロナウイルス対策としての手洗いや手指消毒、さらにはインフルエンザワクチン接種者の増加によると思いますが、一方ではノロウイルスによる感染性胃腸炎の流行が散見されます。アルコール消毒液を過信せずに、石鹼による手洗いを徹底しましょう！

ノロウイルスの特徴

冬に流行しやすく、ウイルスが付着した手や指、食品等を口にすることで感染します。潜伏期間(感染から発症までの時間)は24～48時間です。

症状

吐き気、嘔吐、下痢、腹痛、微熱等が1～2日間継続した後に治癒することが多いですが、子どもや高齢者では重症化する場合があるため、注意が必要です。

感染経路

- (1) 人からの感染
 - ・患者の便やおう吐物から人の手等を介して感染する場合
 - ・家庭や施設内などでの飛沫等により感染する場合
- (2) 食品からの感染
 - ・感染した人が調理等をして汚染された食品を食べた場合
 - ・ウイルスの蓄積した、加熱が不十分な二枚貝等を食べた場合

対策

石鹼を使った手洗いは、汚れを落とすだけでなく、手指からウイルスをはがす効果があります。帰宅した時、料理の前後、食事の前、トイレの後、他者のお世話をした後等に、しっかりと洗いましょう。

〈 注意点 〉

- (1) おむつやおしり拭き等は、ビニール袋に密閉してから捨てる。
- (2) 加熱が必要な食品は、中心部までしっかりと加熱する(85℃以上で1分以上)
- (3) まな板、包丁、ふきん等は使用後にすぐ洗う(85℃以上の熱湯で1分以上の加熱消毒)。調理台や調理器具は清潔に扱う。
- (4) ドアノブ、カーテン、リネン類などを消毒する場合は、次亜塩素酸ナトリウム(塩素系漂白剤)を使用する。

掲載した情報は、内閣官房および厚生労働省、北海道の新型コロナ感染症対策ホームページ等を引用しています。

裏面も
ご覧ください

新型コロナウイルス感染症相談窓口

発熱、咳、のどの痛み等、体調不良の場合は、まず、かかりつけ医へご相談ください。
かかりつけ医がない又は相談場所が分からない方は下記にご相談ください。

窓 口	電話番号	開設時間	発熱外来受診等 専門的な相談	一般相談
北海道新型コロナ ウイルス感染症 健康相談センター	0800 -222 -0018 (通話料無料)	24時間 365日	○	○
北海道深川保健所	(0164) 22-1421	平日8:45~17:30 土日祝は休み	○	○
沼田町役場保健福祉課	(0164) 35-2120	平日8:45~17:15 土日祝は休み	—	○



道内の医療機関では、集団感染が発生している場合があります。

- ・受診される場合は、マスクを着用し、手洗い等の基本的な感染対策を徹底しましょう。
- ・あらかじめホームページや電話等で、受診先の医療機関の診療状況をご確認ください。
- ・発熱や咳等の症状がある場合の受診は、事前に医療機関へ相談してください。

沼田町新型コロナウイルス感染症自主隔離事業をご利用ください。

新型コロナウイルス感染症患者と接触し、保健所から濃厚接触者に特定された場合、自分が感染している不安と、さらには家族に感染させてしまう不安を抱えながら、約2週間は自宅待機等の外出制限と健康観察を受けることになります。

濃厚接触者が感染していた場合、その同居者は次なる濃厚接触者、さらには感染患者になる可能性があります。これらを防止するため、町では一時的に生活を分離できる施設を備えました。利用に関しては、役場保健福祉課保健師へ電話でご相談ください。

※詳しくは、12月3日の新型コロナウイルス感染症に関するお知らせ第23版をご覧ください。

■ 沼田町新型コロナウイルス感染症自主隔離事業を利用できる方

- ・保健所から濃厚接触者に特定された方及びその方と同居している方で、自主的な隔離（一時的に生活を分離）を希望される方
- ・新型コロナウイルスの感染によって入院治療又は宿泊療養施設に入所し、その後のPCR検査の結果、陽性では無くなったが、一定期間の健康観察が必要な方及びその同居者で自主隔離（一時的に生活を分離）を希望される方

新型コロナウイルスワクチンについて



ワクチンに関する偽の情報がSNS等で拡散されています。ご注意ください!

新型コロナウイルスワクチン予防接種は、

1.医療従事者、2.高齢者等 の順番で接種が始まります。

詳しいことについては、決まり次第、お知らせ致します。

予防接種や健診、定期受診は予定通り受けましょう!

Q なぜ、予防接種や健診、定期受診を遅らせない方がいいの?

A 予防接種は、感染症にかかりやすい年齢等をもとに決められています。

健診や定期受診は、健康状態を定期的に確認し、持病の悪化を防ぐための大切な機会です。

特に呼吸器疾患や生活習慣病は新型コロナウイルス感染症の重症化リスクの一つとされています。健診や定期受診を通じて、病気の悪化を防ぐことが重要です。

また、生後2か月から予防接種を受け始めることは、お母さんからもらった免疫が減っていくときに、赤ちゃんがかかりやすい感染症（百日咳、細菌性髄膜炎等）から赤ちゃんを守るためにとても大切です。

小学校高学年位～高齢者の予防接種（二種混合ワクチン、成人風疹ワクチン、高齢者肺炎球菌ワクチン等）も、発症した場合の重症化予防やご自身及び周囲の方への感染を予防する上でもとても大切なため、予定通り接種してください。

医療機関や健診会場では、行う時間や場所に配慮し、換気や消毒を行う等、新型コロナウイルス感染症の感染予防対策に努めています。

健診や予防接種へ行く際のポイント

1. 受診前には体温を確認し、風邪の症状の有無等、体調に問題がないか確認しましょう。
2. 受診の際は、マスクの着用を着用し、手洗いをする等の基本的な感染対策を徹底しましょう。（※帰宅後も手洗い等、感染対策をしっかりとってください。）
3. 体調が悪い場合は、健診や定期受診、予防接種へ行くのは控え、元気になったら改めて予定を立てましょう。

Q 健診や予防接種を受けそびれてしまったら?

A 保健福祉課 健康グループ（0164-35-2120）へご相談ください。