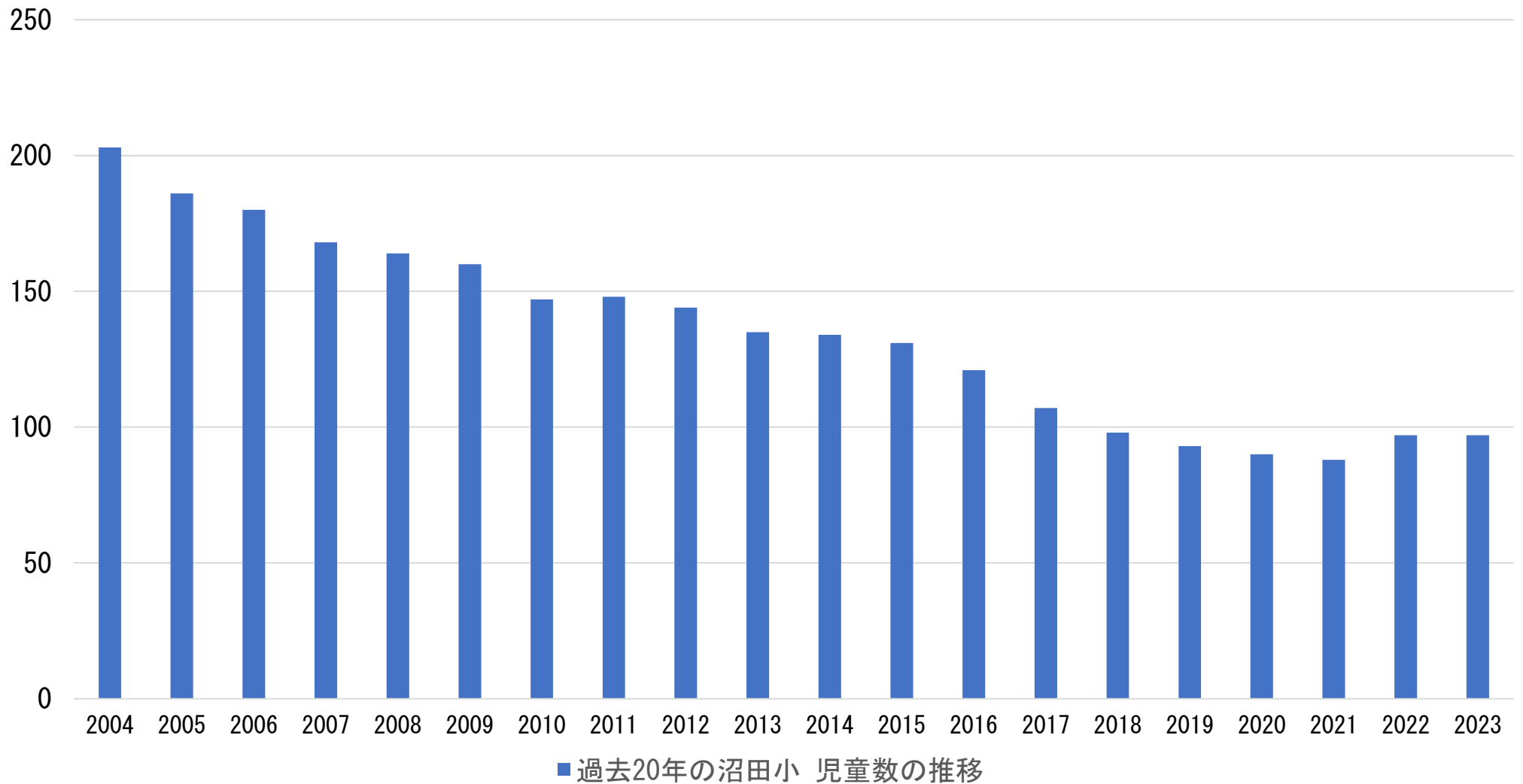


【教育長】

通告順	1	質問議員	長野議員
質問項目	コミュニティスクールのフル活用を		
質問内容	<p>沼田学園では、一貫・連携教育を推進し、沼田ならではの希望に満ちた豊かな学びの実現に向けて尽力され、令和元年からコミュニティスクールが始まり6年目を迎えようとしている。</p> <p>コミュニティスクール（学校運営協議会制度）は、学校と地域住民等が力を合わせて学校の運営に取り組むことが可能となる「地域とともにある学校」への転換を図るための有効な仕組とある。「コミュニティスクール（学校運営協議会制度平成29年4月1日より施行）」</p> <p>1年目「学園を知ってもらおう」、2年目「あいさつ運動」、3・4年目「グラウンド美化一斉運動」、5年目「防災教室」と積み重ね、導入期といえる5年が経過した。</p> <p>一方、児童生徒、保護者、教員が減少する中で、次の5年間はこれまで以上に「地域とともにある学校」沼田ならではのコミュニティスクールのフル活用が求められるのではないかと。</p> <ol style="list-style-type: none"> <li>1 小・中学校あんどん作業の一般町民募集によるフル活用を。</li> <li>2 参観日や学校行事を全町民に公開し、開かれた学校を通して、子どもと大人がともに成長していけるフル活用を。</li> <li>3 学校運営協議会メンバーへの若者を含む一般町民枠の拡充によるフル活用を。</li> </ol>		

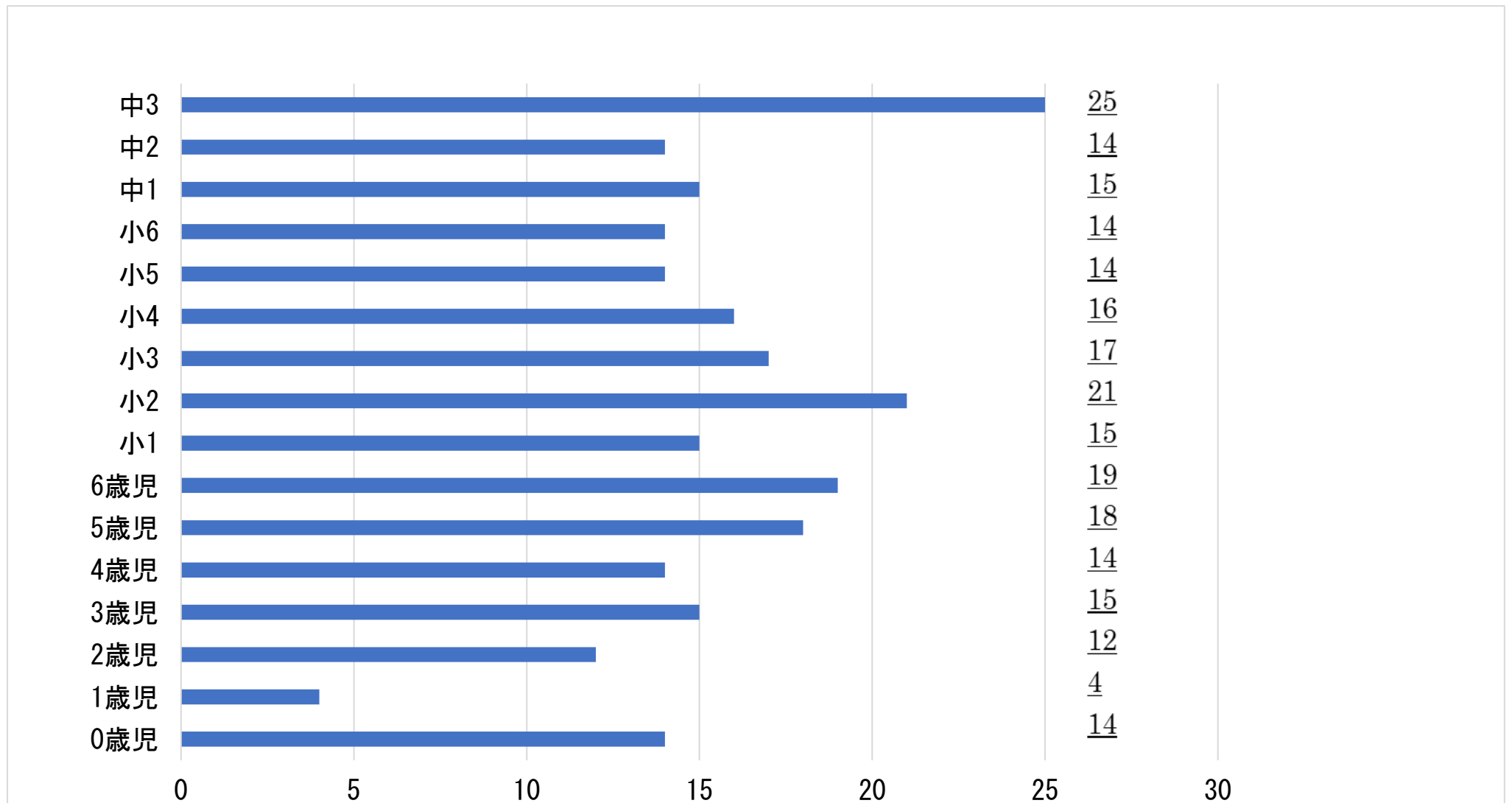
# 過去20年の沼田小 児童数の推移



資料 2

沼田町教育委員会、保健福祉課調査よりグラフ化

# 減少傾向にある子どもの数



【町長】

<p>通告順</p>	<p>2</p>	<p>質問 議員</p>	<p>久保議員</p>
<p>質問 項目</p>	<p>クラフトビール工場の公設民営リスクをどう回避するのか？</p>		
<p>質問 内容</p>	<p>「公設民営」とは、役場が施設を設置し、運営は町民が代行することです。</p> <p>この手法は、アイデアはあるが資金の無い町民のスタート・ダッシュに効果的です。が、しかしリスクやデメリットも多くあります。</p> <p>資料①を見てください。クラフトビール工場の運営に興味を持つ地域おこし協力隊が沼田町にいらした2020年から4年が過ぎ、本事業は急に加速した印象です。速度も重要ですが、町民や議会への説明が薄ければ親しみも信頼も薄くなり、一緒に知恵を絞る議論の機会が失われます。</p> <p>問① 役場からの経費の説明が4か月で一気に倍の1億円を超えましたが、厚生クリニックや、ほろしん温泉ほたる館の指定管理者への増額のように、今後も増える可能性はありますか？その根拠は？</p> <p>公設民営は運営を長期包括で開始当初に契約するため、運営期間中の費用が運営開始当初に確定し、財政支出の平準化が図れます。</p> <p>問② 役場の説明は、「1年の利益604万5千円で、赤字の負担はしない。」とのことですが、設置のみならず仕入れや管理費なども恒常的に役場が提供してゆくのでしょうか？公設民営とは「役場が施設を所有したまま、町民が事業リスクを負担し、更新投資などを含め裁量を持って長期運営権を実施する」ことですが、もしそうでなければ責任の所在が見えなくなり、民営のメリットが無くなり、実質的な公設公営です。</p> <p>資料②を見てください。沼田町には『企業立地促進条例』があります。</p> <p>問③ 工場への公費投入ルールはどう作りましたか？もし公設公営に限りなく近くなるのであれば、個人企業として応援するのも既存の誘致企業とのバランスから整合性があります。『企業立地促進条例』の3千万円を活用し、金融機関からのアドバイスと借り入れ1千5百万円を組み合わせたいかがでしょうか？又、そうしない理由は？</p> <p>資料③を見てください。町民が地域おこし協力隊や指定管理者を喜んで受け入れる条件はおおむね3つで、「人」、「利益」、「愛町心」です。</p> <p>問④ 「人」、「利益」、「愛町心」の対策や修正は行いましたか？</p>		

# クラフトビールは黒字になるか？

資料①

設置場所も含めて**唐突**な発表！

2023年10月10日 議会への説明

調査 71万5千円

設計 232万1千円

建設 3千万円

設備 2千万円

合計 **5千303万6千円**

2024年 2月22日 議会への説明

調査 71万5千円

設計 232万1千円

地方債 1億 800万円

特定財源その他 210万円

一般財源 3万5千円

合計 **1億1千317万1千円**

増えてゆく経費

さらに、町内販売1万本×150円の値引きは役場が負担＝150万円×毎年

さらに、**修繕費、更新費**がかかります！

役場の試算で1年の利益が604万5千円であれば、上記のみの回収で**25年**かかります。

高い次元での透明性と説明責任が求められる時代にこそ、  
新公会計制度で作成された財務書類に基づく議論を♪



本当の意味でのフル・コスト情報が役場からいただければ、よりクリアーな財政の見える化になります。

クラフトビール工場を**本当の意味**で応援するとは、これらを町民で真剣に考えるということです。

# 沼田町企業立地促進条例

資料②



①工場などに係る投資額に対する助成  
対 象 工場、試験研究施設、指定施設  
投資額 1,500 万円以上  
助成額 投資額の 30%  
限度額 **3,000 万円**

これらを活用して沼田町にいらした誘致企業♪

②再エネ設備導入に対する助成  
対 象 自己消費を目的に導入する設備  
助成額 投資額の 4/5 (雪エネ)  
投資額の 2/3 (他エネ)  
限度額 1,500 万円

③新たな雇用に対する助成  
対 象 工場、試験研究施設、指定施設  
投資額 1,500 万円以上  
雇用増 2 人以上  
助成額 従業者 1 人あたり 50 万円  
限度額 2,000 万円

④固定資産税の減免 (5 年間)



野幌煉瓦陶管 株式会社

日本パッケージ・システム 株式会社

株式会社 正和

ハイテクインター 株式会社

タスマン 株式会社

北斗興産 株式会社

はますい 株式会社

# 沼田町の次世代モデルとは？

## 町民

が、納得する『地域おこし協力隊』『指定管理者』とは、

### 人

- ・工場の担当者の魅力を町民との交流の場で提供。
- ・町民向けアピール&プレゼン・パーティの実施。

町民に溶け込んでいる。

応援したくなるキャラ。

既存の町内の商店も、『地域おこし協力隊』『指定管理者』の商品を、町外に売って利益を得るしくみを作ろう♪

### 利益

成長エンジン



成長エンジン

製造原価	町内の商店へ納入価格	利益	標準小売価格
240円	250円	100円	350円

### 愛町心

原料が沼田産♪

- ・年に数回の評価制度により、より町民ニーズに沿った修正による運営が可能。
- ・町民や町外から参加のファンクラブによる応援とニーズ調査の充実。

商品に沼田町由来のストーリーがある♪

- ・まず最小の釜7ガロンで沼田産100%ビールを小ロットからでも！
- ・そのためには、この春から実習農場などでホップと大麦を作ろう♪

持続可能な商工業者は沼田町の商品を町外に売っている。  
例；中野青果、ノース建設

町民がでできるところは町民が♪

町民こそ、沼田町の資源♪

役場は「商店の稼ぐ力」を、どのようにサポートするのか？

町民を「外付け」に巻き込んでゆく！

「外付け」を「町民」に巻き込んでゆく！

